

Feuille des exercices CM1 mardi 21 septembre

Grammaire :

1. Place un ? ou un ! dans les phrases suivantes :

- ⌚ Que dites-vous *
- ⌚ Vous a-t-il raconté sa dernière mésaventure *
- ⌚ Oh * quelle peur tu m'as faite *
- ⌚ Allo * qui demandez-vous *
- ⌚ Et ce médecin * que fait-il donc *
- ⌚ C'est extraordinaire * qui vous a donc raconté cette fable *

2. Complète avec les signes de ponctuation qui conviennent ? . ! ,

- ⌚ Pourquoi as-tu peur *
- ⌚ Ce matin je viens de courir *
- ⌚ Il a demandé un café sucré *
- ⌚ Je tremble de froid *
- ⌚ En Afrique * il neige rarement *
- ⌚ Quelle bonne surprise *
- ⌚ Attentifs * les élèves écoutent leur maîtresse *
- ⌚ Que cherchez-vous *

Grandeurs et mesures :

GM1 : Les mesures de longueurs

L'unité de mesure de longueurs dans le système métrique est le mètre.

Pour mesurer une longueur, un objet on peut utiliser différents outils : une règle de 30 cm, un mètre, un décamètre ou encore un ruban métrique.

Lorsqu'on souhaite mesurer une longueur, il faut donc choisir le bon outil et surtout la bonne unité de mesure de longueurs.

Pour comparer ou effectuer des calculs, tu dois convertir tous les nombres dans la même unité. Pour cela on peut utiliser un tableau de conversion ;

Multiples du mètre			Mètre	Sous-multiples du mètre		
Kilomètre km	Hectomètre hm	Décamètre dam	m	Décimètre dm	Centimètre cm	Millimètre mm
			1	0	0	0
1	0	0	0			

$$1\text{m} = 10\text{ dm}$$

$$1\text{ km} = 10\text{ hm}$$

= 100 cm
= 1 000 mm

= 100 dam
= 1000 m

Exercice :

4 : Place ces longueurs dans le tableau de conversion.

- a. 125 cm c. 2 400 m e. 12 dm
b. 8 km d. 625 mm f. 75 hm

	km	hm	dam	m	dm	cm	mm
a.							
b.							
c.							
d.							
e.							
f.							

5 : Complète avec l'unité qui convient :
km, m, cm, mm.

- a. Rayon d'une roue de vélo : 25
b. Longueur du Viaduc de Millau : 2 460
c. Diamètre d'une bague : 18
d. Distance Paris-Lille : 226

Compréhension :

Charlène, assise à son poste d'observation, pouvait apercevoir tout le monde. Aujourd'hui, elle devait renforcer sa surveillance car la mer était légèrement agitée.

Qui est Charlène ?

Le chien montra ses crocs et le mordit. Ce dernier aurait mieux fait de mettre une muselière à l'animal avant de le vacciner. Les chiens sont parfois comme les humains, ils n'apprécient pas les piqûres.

Qui est "ce dernier" ?

Tous les apprentis s'étaient regroupés autour de lui. Ils observaient minutieusement chacun de ses gestes. L'huile crépitait déjà dans la poêle, et, il y jeta les lardons finement découpés...

Qui est « lui » ?

Des dizaines de personnes participent à ce concours, assis en rang d'oignon sur les rives de la Moselle. Certains préparaient leurs appâts, d'autres montaient leurs lignes.

Qui sont-ils ?

Chaque jour, il venait en ville et attrapait quelques enfants, en chantonnant "J'ai tellement faim ce matin que je ferais bien un festin en mangeant cinq ou six gamins".

Qui est-il ?

L'homme s'essuyait les mains à son bleu. Bien sûr, il comprenait que le client fut pressé. Mais, du menton, il indiqua le fond de l'atelier encombré d'une bonne vingtaine de véhicules.

Qui est l'homme ?

Comprendre un texte : les implicites ou inférences

Un texte peut être composé d'informations « cachées » ce sont des implicites ou inférences.

Implicite: information non donnée par le texte, mais que le lecteur trouve à partir du texte et en fonction de ses connaissances ...

Il peut y avoir divers implicites dans un texte :

inférences de lieu : où est-on ?-

inférences d'agent : qui fait l'action ?

inférences de temps : quand se passe la scène ?

inférences d'action : que fait-il ?

inférences d'instrument : quel instrument, quel outil utilise-t-il?-

inférence d'objet : quel est cet objet ?

inférence de cause à effet ou d'effet à cause : on connaît la cause, il s'agit de trouver l'effet produit (ou le contraire).

inférence problème / solution : on connaît le problème, il s'agit de trouver comment le résoudre (ou le contraire).

inférence de sentiment ou d'attitude: Quel sentiment éprouve-t-il ?

Sciences : Voici le lien pour regarder la vidéo :

Leçon à écrire :

Le tri sélectif

Le tri sélectif sépare les objets en fonction des matériaux qui les constituent. Les déchets sont divisés en plusieurs catégories afin que le recyclage soit plus simple. Il existe ainsi plusieurs poubelles à cet effet :

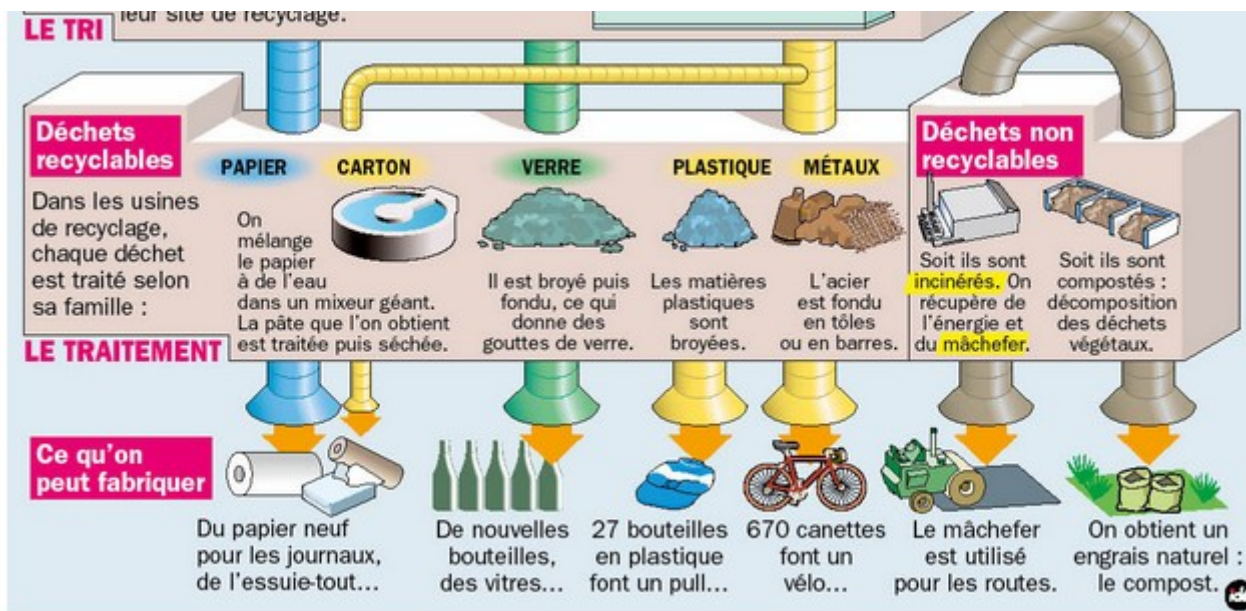
Poubelle jaune	Poubelle verte	Poubelle noire	Centre de collecte	Compost
Papiers cartons plastiques métaux	verre	Tout venant non recyclable	-piles -cartouche d'encre	Épluchures herbes feuille...
Déchets collectés et envoyés dans un centre de tri		Déchets brûlés= énergie collectée	Déchets enfouis	Déchets décomposés naturellement

Dans les centres de tri, les déchets collectés seront d'abord triés par les hommes : les non recyclables et les gros cartons.

Puis viennent les machines : des aimants aident à partager en deux catégories ceux-ci : les **magnétisables** et les plastiques. Pour les plastiques, les morceaux transparents et les opaques ont pu être séparés car certains flottent tandis que les autres coulent ; ils n'ont pas la même **densité**.

Ensuite, un nouveau contrôle est effectué par les hommes pour vérifier le tri. Enfin les emballages sont compressés et stockés pour être valorisés par des entreprises spécialisées.

Le magnétisme et la densité sont ainsi deux propriétés des matériaux.



Expression écrite : Lisez le texte suivant qui vous permettra ensuite de faire une belle description !

Évoquer un visage

Le visage : la figure, la face, la physionomie (expression), la mine (en rapport avec la santé), les traits, le minois, la frimousse (pour les enfants).

L'expression du visage : gaie, triste, mélancolique, sympathique, antipathique, ouverte, fermée, éveillée, vive, impénétrable, souriante, renfrognée, revêche, rébarbative, intelligente, inintelligente, expressive, inexpressive, morne.

La forme générale : ronde, arrondie, triangulaire, rectangulaire, pleine, empâtée, lourde, bouffie, joufflue, maigre, creuse, ridée, plissée,

Le teint : pâle, blême, blafard, livide, terreux, cireux, jaunâtre, coloré, frais, rose, clair, éclatant, lumineux, rougeaud, cramoisi, bronzé, bruni, hâlé,

Les Yeux **Forme** : saillants, globuleux, ronds, allongés, en amande, étirés, bridés, petits, enfoncés, encaissés.

Couleur : sombres, clairs, noirs, bruns, marrons, noisette, verts, bleus, pers (entre vert et bleu), glauques (vert tirant sur le bleu).
Éclat : vifs, étincelants, brillants, luisants, ternes, éteints, vitreux.

Regard : vif, aigu, perçant, vague, distrait, morne, éteint, inexpressif, soucieux, préoccupé.

La bouche : large, étroite, pincée, rieuse, sensuelle, expressive, charnue.

Le nez : court, mince, allongé, long, saillant, proéminent, aquilin (en bec d'aigle), crochu, tombant, écrasé, aplati, pointu, rectiligne.

Le front : ample, haut, large, dégagé, court, étroit, bas, fuyant.

Les cheveux : rares, clairsemés, abondants, fournis, épais, frisés, ondulés, bouclés, crépus, hérissés, plats, bien peignés, peignés à la raie, en brosse, rejetés en arrière, noirs, bruns, châains, roux, blonds, gris, grisonnants, blancs, auburn (châtain roux aux reflets cuivrés), longs, courts, en désordre, emmêlés, ébouriffés, hirsutes (hérissés et mêlés).

La barbe : la barbiche, le collier, les favoris, la moustache, imberbe (qui n'a pas de barbe), une barbe courte, taillée, longue, épaisse, en broussaille.

Exercice : Lis le texte, puis dessine le personnage selon sa description

A partir de la description dessine Fifi Brindacier.

Ses cheveux roux comme des carottes étaient tressés en deux nattes qui se dressaient de chaque côté de la tête. Son nez, parsemé de taches de rousseur, avait la forme d'une petite pomme de terre nouvelle. Sous ce nez, on voyait une grande bouche aux dents saines et blanches. Sa robe était fort curieuse. Fifi l'avait faite elle-même. Elle aurait dû être bleue mais, à court de tissu bleu, Fifi avait décidé d'y coudre des petits morceaux rouges çà et là. Elle portait des bas- un marron, un noir- sur ses grandes jambes maigres. Et puis, elle était chaussée de souliers noirs deux fois trop grands pour elle.

Fifi Brindacier d'Astrid Lindgren